

Kezelési utasítás végfelhasználó részére

Köszönjük, hogy KING GATES terméket vásárolt. Biztosak vagyunk abban, hogy az első pillanattól kezdve élvezni fogja a KING GATES termékek által nyújtott kényelmet. Kérjük, hogy felszerelés előtt figyelmesen olvassa el az alábbi szerelési útmutatót!

A kapuműködtető motor kizárólag szárnyas kapu nyitására és zárására szolgál. Ezen túlmenő vagy ettől eltérő használat nem számít rendeltetésszerűnek. Az ilyen használatból eredő károkért a gyártó, a forgalmazó, az eladó nem vállal felelősséget. A kockázatot kizárólag az üzemeltető viseli. A nem rendeltetésszerű használat a jótállás megszűnését vonja maga után.

Fontos, hogy a motor csak olyan kaput képes megfelelően és megbízhatóan működtetni, amelyik nem feszül, nem szorul, nem akad, nem lejt, nem emelkedik, nem lóg, megfelelő mechanikai szilárdsággal bír és kézzel is könnyen működtethető!

Kérjük, hogy tartsa be az alábbi általános biztonsági előírásokat:

- A motor felszerelése, üzemeltetése vagy karbantartása csak rendeltetésszerűen, a veszélyek és biztonsági követelmények figyelembe vételével, a szerelési és kezelési utasításban foglaltak elolvasása és megértése után, annak betartásával végezhető el.
- A gyártó, a forgalmazó, az eladó nem felel a kezelési utasítás figyelmen kívül hagyásából eredő károkért vagy üzemzavarokért.
- Tilos a motort a műszaki adataiban meghatározott igénybevétel felüli működtetésnek kitenni! Társasházi, vagy ipari felhasználás esetén mindig a nagyobb igénybevételnek kitéhető terméket válassza, vagy üzemeltetés előtt győződjön meg arról, hogy a felszerelt termék alkalmas-e a tervezett igénybevételre!
- Tilos a motort és/vagy bármely részét és kiegészítőit átalakítani, nem a gyártó által jóváhagyott alkatrész felhasználásával javítani, burkolatát megfúrni, ahhoz idegen tárgyat rögzíteni!
- Távolítsa el vagy tegye működésképtelenné a kapu reteszelő szerkezeteit (pl. zár, elektromos zár, rigli, tolóretesz). Ezek a szerkezetek a motor működése közben bereteselt állapotban kárt okozhatnak a motorba és/vagy a vezérlésbe.
- Kerülje el, hogy a termék bármely része bármilyen hőforráshoz közel legyen, vagy folyékony anyagokkal érintkezzen!
- Motoros kapu csak veszélytelen értékű erőhatár beállítása után használható. Az erőhatárt úgy kell beállítani, hogy a kapu zárási és/vagy nyitási ereje ne okozhasson személyi sérülést. Üzemeltetés során és a karbantartások alkalmával rendszeresen ellenőrizze.
- A felszerelés és üzembe helyezés után az összes használót azonnal be kell tanítani a mozgó kapu működésére és kezelésére.
- Az előírt rendszeres karbantartásokat végezze el, vagy végeztesse el és azt dokumentálja a jótállási és karbantartási jegyen.

Biztonsági előírások a rádió távvezérléssel kapcsolatban:

Távvezérléssel működtetni csak olyan motort szabad, melyeknél a rádióadó (távírányító) vagy rádióvevő esetleges üzemzavara esetén emberek, állatok vagy tárgyak nem kerülnek veszélybe, vagy e veszélyek kockázatát egyéb biztonsági berendezések kizárják (pl.: fotocella, él védelem). A kapuműködtető motor felhasználóját, üzemeltetőjét tájékoztatni kell arról, hogy az olyan berendezéseket, amelyeknél fokozott balesetveszély áll fenn, csak akkor szabad távvezérléssel működtetni, ha azokra a közvetlen rálátás biztosított.

A rádió-távvezérlést csak akkor szabad használni, ha a kapu mozgása belátható és sem személyek, sem tárgyak nincsenek a mozgás tartományában. A távirányítót úgy kell őrizni, hogy azt gyerekek vagy állatok véletlenül ne működtethessék. A rádió távirányító üzemeltetője semmilyen védelmet sem élvez más távközlő berendezések és készülékek (pl. ugyanabban a frekvenciatartományban szabályszerűen üzemeltetett rádió berendezések) által okozott zavarokkal szemben. Ha hatótávolság csökkenés jelentkezik, forduljon a telepítőhöz, az eladóhoz, vagy az illetékes távközlési hivatal rádió zavarmérő szolgálatához! Előfordulhat, hogy más frekvencián működő rádió távvezérlő rendszer felszerelése válik szükségessé. A távirányítót ne üzemeltesse rádiótechnikai szempontból érzékeny helyen vagy létesítményekben (pl. repülőtér, kórház).

A motoros kapu működtetése távvezérléssel:

A motoros kapu működtetése a távirányító gombjának egyszeri megnyomásával végezhető el. Nyomja meg a távirányító azon gombját kb. 1-2 másodpercig, amelyekre a kapuműködtető motort a telepítéskor programozták. A motor elindítja a kaput és végállásig kinyitja. A kapu attól függően, hogy a vezérlést telepítéskor hogy állították be működés közben a távirányító újabb gombjának megnyomására megállítható, vagy a működési irány megfordítható.

Amennyiben a vezérlésen telepítés során beállították az automatikus visszazárást, a kapu a beállított idő után automatikusan visszazár, ha a felszerelt fotocella-pár zárás során nem érzékel tárgyat. Figyelem! Automata visszazárás csak fotocella-pár felszerelésével használható. Amennyiben nincs felszerelve fotocella-pár tilos használni az automata visszazárást.

Amennyiben azt tapasztalja, hogy a távirányító hatótávolsága csökken, ellenőrizze az elem állapotát, igény esetén cserélje ki.



A motoros kapu működtetése egyéb felszerelt kiegészítővel (opcionális kiegészítő):

A motoros kapu működtetése egyéb felszerelt kiegészítővel (pl.: kulcsos kapcsoló, nyomógomb, kódkapcsoló) hasonlóan végezhető el, mint a távirányítóval, mivel a kulcsok elfordításával, vagy a nyomógomb megnyomásával ugyanolyan működtető jelet ad a vezérlésnek, mintha a távirányító gombját nyomja meg.

A motoros kapu működtetése részlegesen (kiskapu, vagy gyalogos funkció):

A vezérlésen beállítható, hogy a kapu részlegesen (csak az egyik szárny) nyíljon ki. A részleges nyitás működtethető távvezérléssel, vagy egyéb felszerelt kiegészítővel (pl.: kulcsos kapcsoló, nyomógomb, kódkapcsoló). A részlegesen kinyitott kapunál is alkalmazható az automata visszazárás, ha az aktiválva van és a kapu a beállított véghelyzetnél áll meg. Ha a részleges nyitás során a kaput menet közben megállítja (nem megy el a beállított végállás ütközőig) az automata visszazárás nem aktiválódik, a kapu bezárása csak újbóli jel adásával végezhető el!

A motoros kapu visszazárása automatikusan:

A vezérlésen beállítható, hogy a motor teljes nyitás után automatikusan visszazárja a kaput. Ez az idő 3 és 90 másodperc között állítható. Amennyiben a motor teljesen kinyitotta a kaput és a felszerelt fotocella nem érzékel tárgyat, a vezérlés a beállított idő letelte után automatikusan elindítja a motort zárási irányba. Zárás során, ha a fotocella tárgyat érzékel, azonnal megfordítja a kapu működési irányát és teljesen kinyitja azt. Az automatikus zárás ideje újból megkezdődik és a beállított idő letelte után a vezérlés ismét elindítja a motort zárási irányba. Nyitott kapu esetén, ha a fotocella tárgyat érzékel (áthaladnak közte, vagy letakarják) az automatikus zárás ideje mindaddig szünetel, amíg a fotocella tárgyat érzékel.

Ha a kaput menet közben megállítja (nem megy el végállásig) az automata visszazárás nem aktiválódik, a kapu bezárása csak újbóli jel adásával végezhető el!

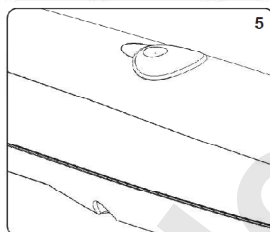
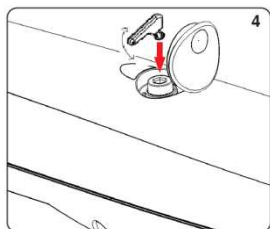
Rázáródás elleni védelem fotocellával (opcionális kiegészítő):

A kapu külső oldalán elhelyezett fotocella-pár rázáródás ellen véd. Zárás során, ha a fotocella-pár tárgyat érzékel, azonnal megfordítja a kapu mozgását és teljesen kinyitja azt. A kapu nyitása során a fotocella nincs hatással a kapu működésére.

Rányítás elleni védelem fotocellával (opcionális kiegészítő):

A kapu belső oldalán elhelyezett fotocella-pár rányitás ellen véd. Nyitás során, ha a fotocella-pár tárgyat érzékel, attól függően, hogy a vezérlést hogy állították be telepítéskor, az alábbiak szerint reagál:

1. Azonnal megállítja a kapu mozgását mindaddig, amíg a tárgyérzékelés fennáll, majd folytatja a kapu működését. Ha a kapu zárva van, a vezérlés a nyitásra vonatkozó parancsokat letiltja, ha a kapu nyitva van, a zárásra vonatkozó parancsokat letiltja.
2. Nyitás során azonnal megfordítja a kapu mozgását és 2 másodperc múlva megállítja a kaput. A kapu zárása során a fotocella nincs hatással a kapu működésére. Ha a kapu zárva van, a vezérlés a nyitásra vonatkozó parancsokat letiltja, ha a kapu nyitva van, semmilyen hatásuk sincs.



Fontos! Minden esetben illessze vissza a zárbetétet elfedő rugalmas gumiburkolatot és azt rendszeresen ellenőrizze, mert ha a gumiburkolat nem fedi el a zárbetétet, a zárbetét elszennyeződhet, ami a motor kireteszelését megnéhezítheti, vagy megakadályozhatja.

Javaslatok a hibakereséshez

A motor nem működik:

- Ellenőrizze, hogy a motor be van-e reteszelve. Ha ki van reteszelve, reteszelve vissza a motort a reteszelő kulcs segítségével a motor leírása szerint.
- Nyissa ki a vezérlésház burkolatát és ellenőrizze, hogy a motor kap-e megfelelő tápfeszültséget. Normál esetben, amikor a vezérlés áram alatt van és működik, a piros PHOTO LED-nek és a piros STOP LED-nek világítania kell. Ha nem világít egyik LED sem, gondoskodjon megfelelő tápellátásról. Ha igen, ellenőrizze a biztosítékokat.
- Amennyiben azt tapasztalja, hogy a tápfeszültségi 3.15 A-es biztosíték (230 V, a betáplálás sorkapcspon elhelyezve), vagy a kiefeszültségi 2 A-es biztosíték (24V, vezérlés műanyag burkolat alatt elhelyezve) kiolvadt, és az újbóli csere esetén ismét kiolvad, akkor feltehetően zárlat keletkezett! Ebben az esetben azonnal áramtalanítsa a szerkezetet és a körülmények által lehetővé tett legrövidebb időn belül hívja a telepítőt, vagy az eladót.
- Ellenőrizze a STOP 13. és 14-es csatlakozót. Ha a piros színű STOP LED nem világít, nyitott STOP kapcsolat van. Zárja rövidre a ezt a csatlakozót.



központi porszívó
szellőztető rendszer
garázska
kaputechnika
szervizhátér



Splendid Design Kft.
06-30-444-1555
informacio@sdcs.hu

A motor csak a nyitási parancsot hajtja végre:

- Ellenőrizze a fotocella sértetlenségét, és azt, hogy a fotocella érzékelési vonalába nincs-e akadály. Ha van, távolítsa el, ha a hiba nem szűnik meg, ellenőrizze a fotocella csatlakozóit.
- Ha a piros színű PHOTO LED nem világít, nyitott fotocella kapcsolat van. Ellenőrizze a helyes bekötést, a fotocella állapotát, illetve, hogy kap-e megfelelő tápfeszültséget a fotocella. Ha a fotocella kap tápfeszültséget, és nincs egyéb hibája, érzékeléskor kattog a relé. Ha továbbra sem működik a motor, zárja rövidre a 16-os és 18-as csatlakozót. Ha elindul a motor, a hibát a fotocella okozza, ha nem indul el a motor, és a fotocella kap tápfeszültséget, akkor feltehetően nem a fotocella okozza a hibát.

A motor távirányítóval nem, csak vezetékkel bekötött eszközökkel működik:

- A távirányító nincs megfelelően programozva. Ismétlje meg a programozást a 3. pont szerint.
- Ellenőrizze a távirányító elemét, szükség esetén cserélje ki. A KING GATES távirányítói közül a STYLO4K és MYOC4 1 db CR2032 elemmel, a CLIPPER távirányító 2 db CR2016 elemmel működik.

A motor külső parancs nélkül zárja be a kaput:

- Az automata zárás aktív, a 3-as „AUTO” DIP kapcsoló ON állásba van. Ezt csak fotocella felszerelése esetén kapcsolja ON állásba, egyébként kapcsolja OFF állásba.
- A gyors (azonnali) zárás aktív, a 7-es „GYORS ZÁRÁS” DIP kapcsoló ON állásba van. Ezt csak fotocella felszerelése esetén kapcsolja ON állásba, egyébként kapcsolja OFF állásba.

A motor elindítja a kaput, de egy bizonyos pontnál megfordítja a kapu mozgását:

- Reteszelve ki a motort és kézzel nyissa ki a kaput, majd kézzel zárja be. Ha a kapu nehezen, vagy akadozva működik, hárítsa el a hibát, ellenőrizze továbbá a záraskori ütközőt, hogy arra ne üljön fel a kapu, és addig ne működtesse a motort, amíg a kapu nehezen működik.
- Ha a kapu könnyen működik és a motor továbbra is megfordítja a kapu mozgását, feltehetően túl alacsony az akadály érzékenység értéke és/vagy a motor ereje. Növelje az „OBSTACLE” timmer potenciométer és/vagy a „POWER” timmer potenciométer értékét a 4B pont szerint, majd ismétlje meg a programozási eljárást a 6B vagy 6D pontok alapján.
- Ellenőrizze a biztonsági fotocella állapotát (lásd feljebb 14B pontot). Előfordulhat, hogy ha két pár fotocella van egymáshoz közel szerelve, azok láthatják egymást (lásd a 11A pontot).

A motor elindítja a kaput, de egy bizonyos pontnál megáll:

- Nincs elég ereje a motornak. Növelje a „POWER” timmer potenciométer értékét a 4B pont szerint, majd ismétlje meg a programozási eljárást a 6B vagy 6D pontok alapján.
- Végezzen el egy professzionális tanítási eljárást a 6D pont alapján és csökkentse, vagy vegye le minimumra a lassítási fázist.

- Ellenőrizze a távirányító elemét, szükség esetén cserélje ki. A KING GATES távirányítói közül a STYLO4K és MYOC4 1 db CR2032 elemmel, a CLIPPER távirányító 2 db CR2016 elemmel működik.

- Ha van külső antenna felszerelve és a hatótávolság nem megfelelő, ellenőrizze, hogy gyárilag a vezérlésbe bekötött antenna vezeték el lett-e távolítva. Ha nem, távolítsa el a gyárilag bekötött kis vezetékét, mert az antenna csatlakozóba csak egy antenna csatlakoztatható (lásd a 12B pontot).

- Amennyiben a hatótávolság korábban megfelelő volt és később csökkent, feltehetően interferencia lép fel, ami miatt a hatótávolság csökkent. Feltehetően a közelben telepített azonos frekvencián működő rádiófrekvenciás berendezés okozza a hatótávolság csökkenést. Sajnos ilyen probléma esetén vagy külső antennát kell felszerelni, vagy ha az nem oldja meg a hatótávolság növelést, akkor más frekvencián működő rádióvevőt és távirányítót ajánlunk beépíteni. (Lásd 1. oldal Biztonsági előírások a rádió távvezérléssel kapcsolatban megjegyzést.)

A bezárt kapuszárny nem feszül neki az alsó mechanikus ütközőnek, vagy a motorba épített mechanikus ütközőnek:

- Növelje az „OBSTACLE” potenciométer értékét az óramutató járásával megegyező irányú tekerésével, majd ismétlje meg a programozási eljárást a 6B vagy 6D pontok alapján.

A mechanikus (kulcsos) kireteszelővel nehezen lehet kireteszelni a motort:

- Feltehetően túl nagy erővel zár a motor. Csökkentse a „POWER” és/vagy az „OBSTACLE” potenciométer értékét az óramutató járásával ellenkező irányú tekerésével, majd ismétlje meg a programozási eljárást a 6B vagy 6D pontok alapján.

A piros „ERROR” LED világít és a motor nem indul el:

- Ismétlje meg a programozási eljárást a 6B vagy 6D pontok alapján.



központi porszívó
szellőztető rendszer
garázkapu
kaputechnika
szervizhátter



Splendid Design Kft.
06-30-444-1555
informacio@sdcs.hu

Karbantartás és gondozás:

A karbantartást 6 hónaponként végezze el és dokumentálja a jótállási jegyhez tartozó karbantartási jegyen!

! Felhívjuk szíves figyelmét, hogy a vásárolt termék nem képes 2 azaz kettő évig, vagy tovább karbantartás nélkül megfelelően működni. A szükséges és megfelelő időben elvégzett, rendszeres karbantartás nemcsak a termék minőségét őrzi meg és élettartamát növeli meg, hanem nagyobb eséllyel kizárja az esetleges meghibásodást, ezáltal Önnek, mint felhasználónak nem okoz kellemetlenséget a meghibásodás miatti működésképtelenség.

! A gyártó, a forgalmazó, az eladó, a telepítő és a felhasználó közös érdeke, hogy a beépített termék meghibásodás nélkül működjön, minősége változatlan maradjon, élettartama minél hosszabb legyen, hogy a felhasználó maximális kényelmét és megelégedését szolgálja.

! Az egyszerűbb karbantartások és ellenőrzések nem igényelnek komoly szakértelmet, és professzionális szerszámokat, ezért azt műszaki beállítottságú személy is könnyedén, rövid idő alatt el tudja végezni. Igény esetén forduljon a terméket beépítő telepítőhöz, vagy mind a terméket eladó, mind a forgalmazó készséggel ajánl az Önhez legközelebbi telepítőt, aki a szakszerű karbantartást, esetleges szakszerű javítást díjfizetés ellenében, előre egyeztetett időpontban elvégzi!

Amennyiben nyikorgó hangot hall a motorból, a forgáspontoktól, a kapu egyéb elemeitől, vagy rendellenes működést tapasztal (pl.: nehezen működik a kapu, zárás során visszanyit, vagy nyitás során megáll a kapu, vagy akadozik a motor), haladéktalanul végezze el a soron következő átvizsgálást, karbantartást. Ha a nyikorgó hang vagy a rendellenesség továbbra sem szűnik meg, javítás szükséges, ezért hívja a telepítőt vagy az eladót. Javasoljuk az átvizsgálások, karbantartások ütemezését a tavasz beálltakor, valamint a tél kezdetekor elvégezni, ennek érdekében az átvizsgálások, karbantartások átütemezhetők.

Figyelem! Amennyiben az átvizsgálás, karbantartás során megbontja a motor és/vagy vezérlés és/vagy kiegészítők burkolatát, ügyeljen arra, hogy azt mindig megfelelően illessze vissza. A nem megfelelő visszaállítás miatt beázás, a beázás következményeként rövidzár keletkezhet! A burkolatok nem megfelelő megbontásakor áramütés léphet fel! Soha ne nyúljon kézzel a tápfeszültség csatlakozóhoz, vagy a transzformátor csatlakozásaihoz!

Amennyiben azt tapasztalja, hogy a tápfeszültségi biztosíték (230V, a betáplálás sorkapcson elhelyezve), vagy a kiefeszültségi biztosíték (24V, vezérlés műanyag burkolat alatt elhelyezve) kiolvadt, és az újbóli csere esetén ismét kiolvad, akkor feltehetően zárlat keletkezett! Ebben az esetben azonnal áramtalanítsa a szerkezetet és a körülmények által lehetővé tett legrövidebb időn belül hívja a telepítőt, vagy az eladót.

Ha használat közben azt tapasztalja, hogy a távirányító(k) hatótávolsága csökken, cseréljen elemet a távirányítóban. Előfordulhat, hogy az idők során olyan szemmel nem látható eszközt telepítettek a környékre, ami zavarja a távirányítója hatótávolságát (pl.: mobiltelefon antenna, hasonló frekvencián működő egyéb eszköz: vezeték nélküli csengő, vezeték nélküli riasztórendszer, stb.), akkor a probléma megoldását antenna, vagy más frekvencián működő távvezérlő rendszer jelentheti. Ezzel kapcsolatban érdeklődjön a telepítőnél az eladónál vagy a forgalmazónál.

Elvégzendő karbantartási műveletek minden karbantartás alkalmával: (Idő: cca. 30 perc)

- A motorok kireteszelése, a kapuszárnyak működésének ellenőrzése kézzel a teljes hosszon ütközőtől, ütközőig (ne feszüljön, ne akadjon, ne lógjon, ne üljön fel a záraskori alsó-középső ütközőre, a kapuszárny mindkét irányba könnyen működjön), a rögzítések (csavarkötések és/vagy hegesztések) ellenőrzése, szükség esetén húzza meg a csavarokat.
- Zsanérok állapotának ellenőrzése, zsanérok kenése. Javasolt kenőanyag WD40, vagy egyszerű kereskedelmi forgalomba kapható gépszír. Ha a kapuszárny nem vízszintes, lóg szükséges a kapuszárny megfelelő beállítása.
- Minden mozgó és forgó alkatrész megkenése beleértve a motor csavarorsóját, a kihajtást, a motor forgáspontjait a kapuoszlopnál és a kapuszárnyon. Javasolt kenőanyag WD40.
- A motorok visszareteszése, a kapuszárny ellenőrzése, hogy a motor visszareteszelt állapotban rögzíti-e a kapuszárnyat.
- Működés ellenőrzése, beszorulás ellenőrzése, legalább két teljes nyitás-zárás során a véghelyzetek ellenőrzése, a véghelyzetek előtti lassítás ellenőrzése. Fontos a záraskori ütköző ellenőrzése, a kapuszárny ne üljön fel a záraskori alsó-középső ütközőre.
- Megfelelő zárási erő és akadályérzékelés ellenőrzése, szükség esetén beállítása.
- Biztonsági kiegészítő (ha van pl. fotocella, villogó lámpa) működésének ellenőrzése, távirányító működésének és hatótávolság ellenőrzése, egyéb felszerelt kiegészítő (pl. kulcsos kapcsoló) működésének ellenőrzése.
- Tisztítás. Nedves ronggyal tisztítsa meg a motorburkolatot és a vezérlésburkolatot, illetve a felszerelt kiegészítőket (ha van), majd száraz ronggyal törölje szárazra.

Az összes információ maximális figyelemmel lett feltüntetve, és megadva, mindemellett nem vállalunk felelősséget esetleges elírásért, nyomtatási hibáért, vagy időközben a gyártó által megváltoztatott műszaki tartalomért, vagy tulajdonságokért.



Splendid Design Kft.
06-30-444-1555
informacio@sdcs.hu